

# épisode 08

## Anniversaire de Rosa

**Objectif :**  
**Se repérer dans les commerces du quartier**

**Lire des enseignes de commerces dans la rue**

	1 par personne  	1 par petit groupe  
Documents	<b>Doc 3</b> Photos enseignes de commerce et autres panneaux <b>Doc 5</b> Étiquettes avec les noms de commerces <b>Doc 7</b> Plan : les commerces du quartier	<b>Doc 1</b> Visuels de l'épisode 8 <b>Doc 2</b> Photo de rue commerçante <b>Doc 4</b> Photos de commerces correspondants <b>Doc 6</b> Versions réduites des photos de commerces
Matériel	 un cahier par personne (ou répertoire alphabétique)  4 stylos par personne (4 couleurs)	 Ciseaux  feuilles blanches  pâte à fixe, colle  feutres de couleur

**Public :** adultes débutant.e.s en lecture-écriture (peu ou non scolarisé.e.s), communiquant un minimum à l'oral

**Prérequis à l'oral :** a écouté et compris l'épisode 8 de la série ; peut identifier et nommer les commerces de la vie courante ; peut indiquer / comprendre où se trouve un commerce en termes simples.

**Temps estimé :** env. 3h30

**Rédacteur :** Mathias van der Meulen

Le déroulement présenté dans cette fiche suit une progression pédagogique descendante et linéaire. Mais idéalement, les apprentissages sont plus forts quand on procède par petites doses, avec des temps de pause et des allers-retours pour favoriser la mémorisation. Voici un tableau qui vous propose une autre manière d'organiser la progression sur un peu plus de séances. Dans ce modèle en spirale, il faut intégrer aux activités d'écrit à chaque séance des activités d'oral en lien avec l'épisode étudié (les références correspondent à celles des activités dans le déroulé qui suit) :

SÉANCE 1	SÉANCE 2	SÉANCE 3	SÉANCE 4
<b>Activités A1.a – A1.b</b> S'exprimer sur les commerces qu'on connaît	<b>Activités A4.a – A4.b</b> Comprendre des enseignes de commerces	<b>Activités A5.c et A5.e</b> Mémoriser et décoder les noms des commerces	<b>Activité A5.f</b> Finaliser l'appropriation des mots étudiés
<b>Activité A2</b> Repérer des enseignes et identifier leur fonction	<b>Activités A5.a, A5.b, et A5.d</b> Découvrir et décoder les noms des commerces	<b>Activité A6.a (fin)</b> Écrire les mots clés des documents, et compléter son répertoire avec celui ou ceux à mémoriser	<b>Activité A6.b</b> Réaliser une composition pour mémoriser les points clés de la situation travaillée
<b>Activité A3</b> Distinguer enseignes et autres types d'affichage	<b>Activité A6.a (suite)</b> Écrire dans son cahier les mots : RESTAURANT, TABAC, ALIMENTATION, FRUITS ET LÉGUMES, FLEURISTE, CAFÉ		<b>Activité A7</b> Réaliser un plan des commerces du quartier

# LES VOISINS DU 12 BIS

## ÉPISODE 8 - Anniversaire de Rosa

### DÉROULEMENT

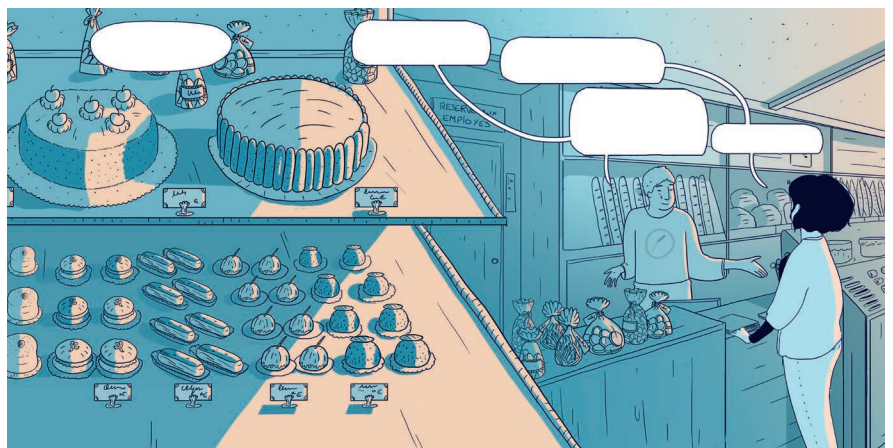
#### Activité 1 : Les achats – Mise en route (10 minutes)

- SE REMÉMORER LA PARTIE DE L'ÉPISODE EN LIEN AVEC LA FICHE

#### Doc 1 Visuels de l'épisode 8 « Les voisins du 12 bis »

**A1.a :** Reprenez avec le groupe les images de la bande-dessinée illustrant Billie et Diane devant chez le fleuriste, et Billie à la boulangerie. Questionnez les apprenant.e.s sur la situation pour qu'ils.elles se la remémorent : « Ça se passe où ? On voit qui ? Il se passe quoi dans l'épisode 8 ? »

**Pistes de réponse :** D'une part, Billie et Diane sont devant chez le fleuriste. D'autre part, Billie est à la boulangerie. Dans l'épisode 8, Diane donne rendez-vous à Billie pour aller faire des courses pour l'anniversaire de Rosa. Elles vont acheter des fleurs et un gâteau.



- S'EXPRIMER SUR SES PRATIQUES EN MATIÈRE D'ACHATS ET DE FRÉQUENTATION DES COMMERCES

**A1.b :** Questionnez les apprenant.e.s sur leurs habitudes concernant les achats : « Où allez-vous faire vos achats / vos courses ? Est-ce que vous allez dans les petits commerces ? Quels commerces connaissez-vous ? Quels commerces aimez-vous ? Pourquoi ? »

#### Activité 2 : Les commerces – Découverte (10 minutes)

- SE PRÉPARER À LIRE DES ENSEIGNES DE COMMERCE

#### Doc 2 Photo de rue commerçante

**A2 :** Présentez la photo au groupe et faites-la décrire. Puis, demandez : « Combien de commerces (magasins / restaurants) voyez-vous ? Qu'est-ce qui aide à reconnaître les commerces / magasins de loin ? »

**Pistes de réponses :** Photo de rue avec des arbres et des immeubles. À droite, à gauche et au fond, il y a des commerces, peut-être des magasins ou des restaurants. Il y a peut-être 5 ou 6 commerces. Ce sont les panneaux / les enseignes qui aident à les reconnaître de loin.

**Activité 3 : Les enseignes de commerces – Balisage (15 minutes)****• IDENTIFIER LA FONCTION DES AFFICHAGES D'UN COMMERCE****Doc 3 Photos d'enseignes de commerces et autres panneaux**

**A3 :** Organisez des petits groupes et distribuez-leur les photos. Expliquez-leur : « *Voici des photos d'enseignes de commerces ou de magasins, et autres. Classez-les : faites un premier paquet avec les photos d'enseignes et un deuxième paquet avec les autres panneaux.* »

Procédez à une mise en commun à l'oral en grand groupe et lisez ensemble les enseignes de commerces. Puis, faites réfléchir sur la fonction des autres panneaux.

**Pistes de réponses :** Enseignes : restaurant, boulangerie-pâtisserie, pharmacie, alimentation, tabac, fleuriste, librairie, café, boucherie, poissonnerie. Les autres panneaux servent à informer les clients sur les horaires ou les services proposés.

→ Ici, ce qui importe d'abord c'est l'interprétation des indices autres que les noms de commerces pour procéder au tri. C'est pour cette raison qu'on lira avec le groupe les enseignes après la mise en commun.

**Activité 4 : Les types de commerces – Compréhension (20 minutes)****• COMPRENDRE DES ENSEIGNES DE COMMERCES****Doc 3 Photos d'enseignes de commerces + Doc 4 Photos des commerces correspondants**

**A4.a :** Gardez uniquement les photos d'enseignes et distribuez les photos de commerce. Faites un point avec l'ensemble du groupe pour qu'ils/elles distinguent bien globalement les deux types de photos : « *d'un côté, les enseignes ; de l'autre, les commerces.* » Puis, en petits groupes : « *Mettez ensemble chaque enseigne avec la photo de commerce qui correspond.* »

Procédez à une mise en commun à l'oral en grand groupe. Vous pouvez éventuellement voir avec les apprenant.e.s s'ils/elles se rappellent dans quels commerces est allée Billie.

**Doc 3 Photos d'enseignes de commerces (+ photos des commerces correspondants si besoin)**

**A4.b :** Gardez uniquement les photos d'enseignes. Relisez-les ensemble. Puis, demandez à chaque petit groupe : « *D'un côté, faites un paquet avec les enseignes de commerces qui vendent des produits alimentaires, un deuxième avec les enseignes de commerces qui n'en vendent pas, et un troisième avec les commerces qui font de la restauration.* »

Procédez à une mise en commun à l'oral en grand groupe.

**Pistes de réponses :** Les commerces qui vendent des produits alimentaires sont la boulangerie-pâtisserie, l'alimentation fruits et légumes, la boucherie, la poissonnerie ; ceux qui vendent autre chose sont la pharmacie, le tabac, le fleuriste, la librairie ; et ceux qui font de la restauration sont le restaurant et le café.

# LES VOISINS DU 12 BIS

## ÉPISODE 8 - Anniversaire de Rosa

### Activité 5 : Les noms de commerces – Entraînement (40 minutes)

#### • DISCRIMINER VISUELLEMENT LES MOTS CLÉS DES COMMERCES

##### **Doc 5** Étiquettes avec les noms des commerces + **Doc 3** Photos d'enseignes de commerces

**A5.a** : Organisez des binômes auxquels vous distribuez des étiquettes avec les mots clés. Lisez-les à haute voix et identifiez-les bien ensemble. Puis : « Associez chaque mot des étiquettes à l'enseigne qui correspond. Quel est le mot écrit dans une écriture différente des autres ? Quelles sont les lettres qui changent ? »

**Pistes de réponses** : le mot écrit dans une autre écriture est « café » sur l'enseigne. L'écriture du A, du F et du É change + l'accent circonflexe du A de PÂTISSERIE qui n'apparaît pas sur l'enseigne.

#### • MÉMORISER LES MOTS DES COMMERCES

##### **Doc 5** Étiquettes avec les noms des commerces + **Doc 4** Photos des commerces correspondants

**A5.b** : Distribuez aux binômes des images illustrant les commerces : « retrouvez le mot qui va avec chaque photo. » Procédez à une mise en commun à l'oral en grand groupe.

##### **Doc 5** Étiquettes avec les noms des commerces + **Doc 4** Photos des commerces correspondants

**A5.c** : Organisez des groupes de deux binômes qui se font face (soit deux contre deux). Au milieu, retournez (face cachée) et mélangez un jeu d'étiquettes-mots et un jeu de photos. Jeu Memory : « Chacun votre tour, retournez deux étiquettes (un mot + une photo) pour trouver une paire mot-photo. Si vous avez trouvé, vous gagnez la paire et vous recommencez. Sinon, c'est aux joueurs suivants de jouer. » À la fin, faites le point sur les équipes gagnantes et félicitez tout le monde.

#### • DÉVELOPPER SA CONSCIENCE DES CORRESPONDANCES SON-GRAPHIE

##### **Doc 5** Étiquettes avec les noms des commerces + Ciseaux et pâte à fixe

**A5.d** : En grand groupe, prenez une étiquette et montrez-la : « c'est quel mot ? ». Puis, coupez-la en deux parties : « Qu'est-ce que j'ai fait ? Quelle est cette partie ? Et cette partie ? » Et, fixez les parties sur le tableau de manière éparse avec de la pâte à fixe. Et ainsi de suite avec tous les mots (cf. modèle à l'activité A5.d de la fiche de l'épisode 1 : compléter un formulaire).

Attention : le but de cette activité de découpage n'est pas tant de travailler la syllabe que de faire le lien entre la forme sonore et la forme écrite des mots clés. Donc, basez-vous d'abord sur le découpage du mot tel que prononcé à l'oral dans votre région (ex. BOU-LAN-GERIE si vous ne prononcez pas avec l'accent du Sud de la France). Mais ne vous sentez pas non plus obligé.e de découper les mots en autant de parties que de syllabes (ex. PHARMA-CIE) ; cela peut dépendre de ce que vous souhaitez mettre en évidence. Enfin, comme l'intention est de faire reconnaître implicitement des graphèmes, évitez de les scinder même si cela sort des règles de découpage d'un mot dans un texte écrit car c'est un autre travail (ex. PA-TI-SSERIE en maintenant le double S).

Ensuite, à un.e apprenant.e volontaire : « Choisissez un mot sans le dire. Venez le recomposer au tableau. Les autres le liront, et vous direz si c'est bon ou pas. Mais si vous vous êtes trompé.e, vous vous corrigerez. » Et ainsi de suite.

##### **Doc 5** Étiquettes avec les noms des commerces

**A5.e** : Reformez des petits groupes à qui vous faites reprendre les étiquettes. Et demandez : « Gardez seulement les mots qui se terminent pareil. Savez-vous comment on appelle l'homme et la femme qui travaillent dans ces commerces ? Essayez de retrouver leur métier. ».

Procédez à une mise en commun à l'oral en écrivant au tableau les mots. Puis, faites relever les différentes « familles » de terminaisons en fonction de comment elles se transforment dans les noms de métier.

→ Guidez la mise en commun et l'observation en écrivant les mots au tableau et en les organisant pour mettre en évidence les terminaisons et leur transformation. De cette manière, vous faites remarquer qu'il y a quatre « familles » :

BOULANG	ERIE	PÂTISS	ERIE	PHARMAC	IE	LIBR	AIRIE
LE BOULANG	ER	LE PÂTISS	IER	LE PHARMAC	IEN	LE LIBR	AIRE
LA BOULANG	ÈRE	LA PÂTISS	IÈRE	LA PHARMAC	IENNE	LA LIBR	AIRE
BOUCH	ERIE	POISSONN	ERIE				
LE BOUCH	ER	LE POISSONN	IER				
LA BOUCH	ÈRE	LA POISSONN	IÈRE				

### • FAIRE LE POINT SUR LA LECTURE DES MOTS CLÉS

#### Doc 5 Étiquettes avec les noms des commerces

**A5.f** : Formez des petits groupes et choisissez les activités suivantes selon le niveau de difficulté : « (1) Mettez les mots dans l'ordre du plus court au plus long. (2) Classez les mots par ordre alphabétique. (3) Faites des paquets avec les noms de commerces qui vendent de l'alimentation, qui servent à manger, et les autres. (4) Faites des paquets avec les mots où on entend un même son ou une même partie qui se répète. »

Procédez à la correction de chaque activité en faisant le tour des groupes.

**Pistes de réponses** : (3) Commerces d'alimentation – boulangerie, pâtisserie, alimentation, fruits et légumes, boucherie, poissonnerie ; pour manger – restaurant, café ; autres – tabac, pharmacie, fleuriste, librairie.

#### Activité 6 : Aide à la mémorisation (60 minutes)

### • INDIVIDUEL : SE CONSTITUER UN RÉPERTOIRE PERSONNEL DE MOTS

#### Doc 5 Étiquettes avec les noms des commerces + Cahier (ou répertoire alphabétique)

**A6.a** : Reprenez avec les apprenant.e.s les mots étudiés, écrivez-les au tableau et faites-les réfléchir : « *quels sont les mots qui peuvent prendre un article ?* ». Quand c'est le cas, faites-leur trouver l'article défini et rajoutez-le au tableau. Puis, demandez aux apprenant.e.s de prendre leur répertoire : « *Choisissez le ou les mots que vous reconnaissez et que vous voulez retenir, et écrivez-les à la bonne page (en y ajoutant l'article défini) dans votre répertoire.* » Ex : LE FLEURISTE à la lettre F. Vous pouvez profiter du mot ALIMENTATION pour attirer l'attention sur l'emploi du L', et des mots FRUITS ET LÉGUMES pour attirer l'attention sur le pluriel de rigueur dans ce cas et le recours à LES. Montrez comment tracer le ou les mots, et vérifiez ensuite individuellement comment chacun.e s'y prend.

→ Pour les très débutant.e.s, ciblez un seul mot et faites coller l'étiquette dans le répertoire. S'ils.s elles ne savent pas encore écrire toutes les lettres, écrivez-leur le mot incomplet...dans le répertoire (après qu'ils.elles ont trouvé la page où l'écrire) pour qu'ils.elles le complètent eux.elles-mêmes avec la ou les lettres manquantes : on y va progressivement. Pour les plus avancé.e.s, proposez d'écrire aussi en caractères d'imprimerie et/ou en cursives.

→ Variante pour apprenant.e.s plus avancé.e.s : demandez-leur de composer des combinaisons avec les mots travaillés et d'autres vus plus tôt (ex. fiche de l'épisode 3), puis faites-les écrire. Dans ce cas, attirez leur attention sur les lettres à rajouter (ex. **le** fleuriste **de** la rue Paradis, **les** fruits et légumes **de** la place **de** la République, etc.).



# LES VOISINS DU 12 BIS

## ÉPISODE 8 - Anniversaire de Rosa

### • COLLECTIF : RÉALISER UNE TRACE DES POINTS IMPORTANTS DE LA SITUATION TRAVAILLÉE

**Doc 6** Versions réduites des photos des commerces à découper + Ciseaux, feuilles blanches, pâte à fixe, colle, feutres de couleur

**A6.b** : Faites un point en grand groupe sur les éléments importants de la situation travaillée. Puis, organisez des petits groupes. Distribuez-leur une copie du visuel de l'épisode, des versions réduites des photos des commerces à découper, des feuilles blanches, des ciseaux, des feutres, de la colle : « *Choisissez et racontez un point important que nous avons travaillé en écrivant, dessinant, collant, etc. ce que vous voulez dire.* » Faites procéder par étapes :

1. Se mettre d'accord sur les points importants et ce qu'on veut garder comme trace de ce qui a été vu.
2. Chercher, choisir des éléments et tester des manières de les assembler.
3. Finaliser la composition (coller, dessiner, écrire).

Terminez par un affichage et un échange en grand groupe autour des réalisations. Puis, récupérez et conservez une copie de chacune.

### Activité 7 : Les commerces du quartier – Production (60 minutes)

#### • RÉALISER UN PLAN DES COMMERCES DU QUARTIER

**Doc 7** Plan : les commerces du quartier (document à créer)

**A7** : Distribuez une copie de plan. Faites un point avec le groupe pour identifier le document et les zones blanches, et pour faire des hypothèses d'après les pictogrammes.

**Pistes de réponses** : C'est un plan du quartier... Les zones blanches et les pictogrammes correspondent à des commerces. On dirait qu'il y a des... (ex. cafés, restaurants, autres commerces, etc.)

Ensuite, organisez des petites équipes. Et expliquez : « *Vous allez vous rendre dans la rue / la place / le quartier indiqué par le plan. Vous allez identifier les types de commerces indiqués sur le plan, et le noter dans chaque zone blanche. Attention, vous écrivez les types de commerces (ex. restaurant, librairie, etc.), pas leur nom. Vous avez... minutes.* »

Lorsque les apprenant.e.s reviennent, procédez à une mise en commun à l'oral en grand groupe.

#### Pour aller plus loin

On pourrait demander à chaque apprenant.e de proposer une liste de 3 commerces qu'il.elle aime bien dans son quartier ou dans le quartier du centre de formation. Dans cette liste, il y a le nom des commerces, les types de commerces, l'adresse, le numéro de téléphone et le site Internet (s'il y en a un), et pourquoi pas une photo de la devanture.